

Strecke 117 im Kreisgebiet Paderborn
Bundesautobahn 44/Anschlußstelle Lichtenau
-
Landesstraße 754/Abschnitt 11/km 0,782
Finkestraße/Im Mersch/Auf dem Hohenloh (Zufahrt Fa. LTB Rotortech GmbH)

Allgemeine Informationen (Gesamtlänge 7,8 km)

Die Landesstraße (L) 817 beginnt in Marsberg-Meerhof (Hochsauerlandkreis) und kreuzt bereits nach wenigen Kilometern, an der Anschlußstelle (AS) Lichtenau, planfrei die Bundesautobahn (BAB) 44. In ihrem weiteren Verlauf Richtung (Rtg) Nordosten kreuzt sie in der Stadt Lichtenau höhengleich die Bundesstraße (B) 68. Wenige Kilometer nach Passieren der Ortschaft Herbram-Wald endet sie an der Einmündung zur L 828.

Die L 754 beginnt in der Stadt Büren (Kreis Paderborn) und verläuft in östlicher Rtg. Auf ihrem Weg kreuzt sie im Bereich von Bad Wünnenberg-Haaren planfrei die B 480. In ihrem weiteren Verlauf führt sie durch die Ortsteile (OT) Bad Wünnenberg-Helmern, Lichtenau-Atteln und Lichtenau-Husen und endet wenige Kilometer nach der Ortschaft Lichtenau-Husen an der Einmündung zur L 817.

1.1 BAB 44/AS Lichtenau - Einmündung L 817/L 754 (5,0 km)

In Höhe der AS Lichtenau erreicht die L 817 das Kreisgebiet Paderborn. Dort verfügt die L 817 über eine Straßenbreite von ca. 10,50 m. In ihrem weiteren Verlauf, bis zur ca. 2,5 km entfernt gelegenen Kreuzung mit der Fürstenberger Straße, beträgt ihre Straßenbreite ca. 7,60 m (keine Leitlinien). Im Bereich der Kreuzung L 817/Fürstenberger Straße erreicht die Straße eine Breite von ca. 11,50 m.

Die Wegstrecke von der Kreuzung L 817/Fürstenberger Straße bis zur Einmündung L 817/L 754 beträgt ebenfalls ca. 2,5 km. Biegt man an dieser Einmündung (L 817 Straßenbreite hier: ca. 11 m) nach links ab, so gelangt man über die L 754 zu den Ortschaften Lichtenau-Husen und Lichtenau-Atteln.

Strecke 117 im Kreisgebiet Paderborn
Bundesautobahn 44/Anschlußstelle Lichtenau
-
Landesstraße 754/Abschnitt 11/km 0,782
Finkestraße/Im Mersch/Auf dem Hohenloh (Zufahrt Fa. LTB Rotortech GmbH)



Foto oben: links im Foto die Zufahrt von der BAB 44/AS Lichtenau, aus Rtg Dortmund kommend, auf die L 817, und der "freie Rechtsabbieger" von der L 817 auf die BAB 44 in Rtg Kassel

Foto unten: L 817, ca. 0,3 km nach der AS Lichtenau, mit Blickrichtung Einmündung L 817/L 754



Strecke 117 im Kreisgebiet Paderborn
Bundesautobahn 44/Anschlußstelle Lichtenau
-
Landesstraße 754/Abschnitt 11/km 0,782
Finkestraße/Im Mersch/Auf dem Hohenloh (Zufahrt Fa. LTB Rotortech GmbH)



Foto oben: L 817, wenige hundert Meter vor der Einmündung L 817/L 754

Foto unten: Einmündung L 817/L 754, links im Bild die einmündende L 754



Strecke 117 im Kreisgebiet Paderborn
Bundesautobahn 44/Anschlußstelle Lichtenau
-
Landesstraße 754/Abschnitt 11/km 0,782
Finkestraße/Im Mersch/Auf dem Hohenloh (Zufahrt Fa. LTB Rotortech GmbH)

Foto unten: Einmündung L 817/L 754, links im Bild L 817 aus Rtg BAB 44/AS Lichtenau, rechts im Bild L 817 in Rtg Lichtenau, in der Bildmitte die einmündende L 754 aus Rtg Lichtenau-Husen



1.2 Einmündung L 817/L 754 - L 754/Im Mersch/Auf dem Hohenloh (2,8 km)

Maßangaben zur L 754

- zunächst eine Straßenbreite von ca. 7,00 m (mit Leitlinien)
- nach ca. 0,8 km Verengung der Straßenbreite auf ca. 5,90 m (mit Leitlinien)
- nach ca. 1,0 km Verkehrszeichen (VZ) 274 StVO (70 km/h zulässige Höchstgeschwindigkeit)

- nach ca. 1,2 km VZ 310 StVO (Beginn OT Husen)
- zwischen km 1,25 und km 1,275 VZ 626-10 und 626-20 StVO (Leitplatte rechts und links); Fahrbahnbreite hier ca. 5,60 m
- ca. 6,60 m Straßenbreite (keine Leitlinien) im Bereich der Ortsdurchfahrt Lichtenau-Husen
- nach ca. 2,0 km VZ 311 StVO (Ende OT Husen)

- anschließend Straßenbreite ca. 6,0 m (mit Leitlinien)
- nach ca. 2,8 km Zufahrt zur LTB Rotortech GmbH

Strecke 117 im Kreisgebiet Paderborn
Bundesautobahn 44/Anschlußstelle Lichtenau
-
Landesstraße 754/Abschnitt 11/km 0,782
Finkestraße/Im Mersch/Auf dem Hohenloh (Zufahrt Fa. LTB Rotortech GmbH)



Foto oben: L 754, Beginn Ortsdurchfahrt Lichtenau-Husen in Rtg Lichtenau-Atteln

Foto unten: L 754 in Höhe der Zufahrt zur LTB Rotortech GmbH (Bildmitte rechts)



Strecke 117 im Kreisgebiet Paderborn

Bundesautobahn 44/Anschlußstelle Lichtenau

Landesstraße 754/Abschnitt 11/km 0,782 Finkestraße/Im Mersch/Auf dem Hohenloh (Zufahrt Fa. LTB Rotortech GmbH)

Foto unten: Gesamtübersicht Strecke 112 im Kreisgebiet Paderborn



Strecke 117 im Kreisgebiet Paderborn
Bundesautobahn 44/Anschlußstelle Lichtenau
-
Landesstraße 754/Abschnitt 11/km 0,782
Finkestraße/Im Mersch/Auf dem Hohenloh (Zufahrt Fa. LTB Rotortech GmbH)

Streckenbeschreibung unter Einbindung von insgesamt 3 Frontfahrzeugen Typ BF 4 und einem Schlussfahrzeug Typ BF 3

Der Großraum- und Schwertransport (GST) befährt mit dem folgenden Begleitfahrzeug 3 (BF3) die BAB 44, aus Rtg Dortmund oder aus Rtg Kassel kommend, in Rtg Lichtenau. An der AS Lichtenau verläßt er mit dem BF3 die BAB, um am Ende der Ausfahrt nach links auf die L 817 abzubiegen.

Abbiegevorgang von der AS Lichtenau (BAB 44 aus Rtg Dortmund) nach links auf die L 817 in Rtg Lichtenau

Das Bfz 1 (nach vorn) stoppt auf der L 817, aus Rtg Marsberg gesehen, ca. 100 - 150 m vor der Ausfahrt von der BAB 44 aus Rtg Dortmund bzw. Auffahrt zur BAB 44 in Rtg Kassel

- a) den Verkehr aus Rtg Marsberg, der die L 817 weiter in Rtg Lichtenau befahren will
- b) den Verkehr aus Rtg Marsberg, der an der AS Lichtenau auf die BAB 44 in Rtg Kassel oder in Rtg Dortmund fahren will

Das Bfz 2 (nach vorn) stoppt auf der L 817, in Höhe der Einmündung "Ausfahrt AS Lichtenau/L 817"

- a) den Verkehr, der die L 817, aus Rtg Lichtenau kommend, weiter in Rtg Marsberg befahren will
- b) den Verkehr, der die BAB 44, aus Rtg Kassel kommend, an der AS Lichtenau in Rtg Marsberg verlassen will

Dabei schalten die zwei Bfz das VZ 250 StVO (Verbot für Fahrzeuge aller Art) mit dem Hinweis "Schwertransport".

Das Bfz 4 (nach hinten) schaltet das VZ 276 StVO (Überholverbot für Kfz alle Art) und den Hinweis "Schwertransport".

Abbiegevorgang von der AS Lichtenau (BAB 44 aus Rtg Kassel) nach links auf die L 817 in Rtg Lichtenau

Das Bfz 1 (nach vorn) stoppt auf der L 817 den Verkehr, der die L 817, aus Rtg Lichtenau kommend, als Geradeausfahrer in Rtg Marsberg oder als Rechtsabbieger auf die BAB 44, Rtg Dortmund, befahren will.

Das Bfz 2 (zur Seite rechts) stoppt auf der L 817, in Höhe der Auffahrt zur BAB 44, den Verkehr, der die L 817, aus Rtg Marsberg kommend, weiter in Rtg Lichtenau oder als Linksabbieger auf die BAB 44, Rtg Dortmund, befahren will.

Dabei schalten die zwei Bfz das VZ 250 StVO (Verbot für Fahrzeuge aller Art) mit dem Hinweis "Schwertransport".

Strecke 117 im Kreisgebiet Paderborn

Bundesautobahn 44/Anschlußstelle Lichtenau

-

Landesstraße 754/Abschnitt 11/km 0,782

Finkestraße/Im Mersch/Auf dem Hohenloh (Zufahrt Fa. LTB Rotortech GmbH)

Das Bfz 4 (nach hinten) schaltet das VZ 276 StVO (Überholverbot für Kfz alle Art) und den Hinweis "Schwertransport".

1.1 Fahrt von der AS Lichtenau über die L 817 bis zur Einmündung L 817/L 754 (5,0 km)

Nachdem der GST von der BAB 44 nach links auf die L 817 in Rtg Lichtenau abgelenkt ist, setzt der GST seine Fahrt auf der ca. 7,60 m breiten L 817 bis zur ca. 5 km entfernten Einmündung L 817/L 754 gemäß Regelplan B 3 fort.

1.2 Einmündung L 817/L 754 - L 754/Im Mersch/Auf dem Hohenloh (2,8 km)

1.2.1 Abbiegen an der Einmündung L 817/L 754 von der L 817 nach links auf die L 754 in Rtg Lichtenau-Husen (1,2 km)

Der Abbiegevorgang von der L 817 nach links auf die L 754 in Rtg Lichtenau-Husen und die anschließende Fahrt bis zum ca. 1,2 km entfernten Beginn der Ortschaft Lichtenau-Husen werden als eine zusammenhängende Verkehrssituation betrachtet, die Bfz 1 bis Bfz 4 wie folgt positioniert.

Das Bfz 1 fährt bis zum Beginn der Ortschaft Lichtenau-Husen. Hierbei schaltet das Bfz 1 (nach vorn) das Verkehrszeichen (VZ) 274 StVO mit der zulässigen Höchstgeschwindigkeit 80 km/h und dem Hinweis "Schwertransport". Sobald das Bfz 1 den Beginn der Ortschaft Lichtenau-Husen erreicht hat, sperrt das Bfz 1 den Verkehr, der die L 754 aus Rtg Lichtenau-Husen in Rtg L 817 befahren will. Hierbei schaltet das Bfz 1 (nach vorn) das VZ 250 StVO (Verbot für Fahrzeuge aller Art) mit dem Hinweis "Schwertransport".

Das Bfz 2 stoppt auf der L 817, in Höhe der Einmündung L 817/L 754, den Verkehr, der die L 817 aus Rtg Lichtenau weiter in Rtg BAB 44 befahren oder nach rechts auf die L 754 in Rtg Lichtenau-Husen abbiegen will. Hierbei schaltet das Bfz 2 (zur Seite rechts) das VZ 250 StVO (Verbot für Fahrzeuge aller Art) mit dem Hinweis "Schwertransport".

Ist der GST nach links auf die L 754 abgelenkt, wartet er kurz. Das Bfz 2 kann seine Verkehrssperrung jetzt aufheben und sich gemeinsam mit dem Bfz 3 vor dem GST aufstellen.

Erst danach setzen die Fahrzeuge, in der Reihenfolge Bfz 2, Bfz 3, GST und Bfz 4, ihre Fahrt zur ca. 1,2 km entfernten Ortschaft Lichtenau-Husen fort.

Das Bfz 2 fährt in deutlichem Abstand vor dem GST und schaltet das VZ 274 StVO mit der zulässigen Höchstgeschwindigkeit 40 km/h und dem Hinweis "Schwertransport". Das Bfz 3 schaltet das VZ 222 StVO (vorgeschriebene Vorbeifahrt: rechts vorbei) mit dem Hinweis "Schwertransport". Das Bfz 4 schaltet VZ 276 StVO (Überholverbot für Kfz aller Art) im Wechsel mit VZ 101 StVO (Gefahrstelle) und dem Hinweis "Schwertransport".

Strecke 117 im Kreisgebiet Paderborn
Bundesautobahn 44/Anschlußstelle Lichtenau
-
Landesstraße 754/Abschnitt 11/km 0,782
Finkestraße/Im Mersch/Auf dem Hohenloh (Zufahrt Fa. LTB Rotortech GmbH)

1.2.2 Befahren der Ortsdurchfahrt Lichtenau-Husen (0,8 km)

Sobald der GST den Beginn der Ortschaft Lichtenau-Husen erreicht hat, setzt er seine Fahrt bis zum Ortsende Lichtenau-Husen gemäß Regelplan B 3 fort.

Der Abstand zwischen dem Bfz 1, Bfz 2 und Bfz 3 sollte jeweils ca. 200 m betragen, um rechtzeitig auf entgegenkommenden oder querenden Verkehr reagieren zu können.

- a) Bfz 1 (nach vorn) schaltet das VZ 101 StVO (Gefahrstelle) mit dem Hinweis "Schwertransport"
- b) Bfz 2 (nach vorn) schaltet das VZ 274 StVO (zulässige Höchstgeschwindigkeit 40 km/h) mit dem Hinweis "Schwertransport"
- c) Bfz 3 schaltet das VZ 222 StVO (vorgeschriebene Vorbeifahrt: rechts vorbei) mit dem Hinweis "Schwertransport"
- d) **GST** befährt die **Ortsdurchfahrt** mit einer **maximalen Höchstgeschwindigkeit** von **30 km/h**
- e) Bfz 4 (nach hinten) schaltet das VZ 276 StVO (Überholverbot für Kfz aller Art) im Wechsel mit VZ 101 StVO (Gefahrstelle) und dem Hinweis "Schwertransport"

1.2.3 Ortsende Lichtenau-Husen bis zur Zufahrt LTB Rotortech GmbH (0,8 km)

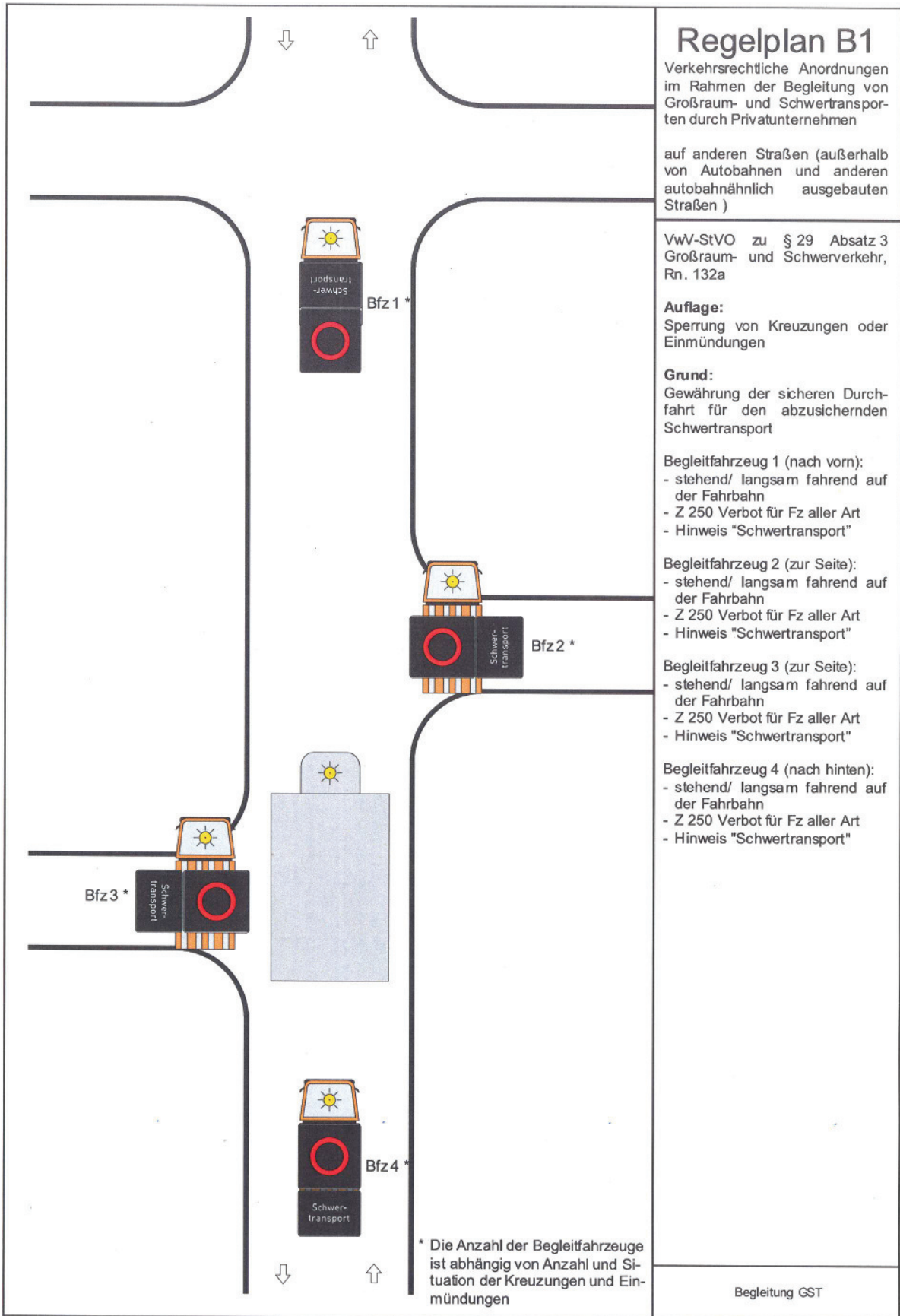
Die Bfz 1 und Bfz 2 fahren bis zu ca. 0,8 km entfernten Zufahrt "Firma LTB Rotortech GmbH". Hierbei schaltet das Bfz 1 (nach vorn) das VZ 274 StVO mit der zulässigen Höchstgeschwindigkeit 80 km/h und dem Hinweis "Schwertransport", das Bfz 2 (nach vorn) das VZ 274 StVO mit der zulässigen Höchstgeschwindigkeit 40 km/h und dem Hinweis "Schwertransport".

Sobald die Bfz 1 und Bfz 2 die Zufahrt zur "Firma LTB Rotortech GmbH" erreicht haben, sperrt das Bfz 1 auf der L 754 den Verkehr, der die L 754 aus Rtg Lichtenau-Atteln in Rtg L 817 befahren will.

Das Bfz 2 sperrt den Verkehr, der von der Straße "Auf dem Hohenloh" die L 754 überqueren oder auf sie abbiegen will. Hierbei schalten das Bfz 1 (nach vorn) und das Bfz 2 (zur Seite links) das VZ 250 StVO (Verbot für Fahrzeuge aller Art) mit dem Hinweis "Schwertransport".

Erst danach setzen die Fahrzeuge, in der Reihenfolge Bfz 3, GST und Bfz 4, ihre Fahrt zur ca. 0,8 km entfernten Zufahrt "Firma LTB Rotortech GmbH" fort.

Das **Bfz 3** fährt in **deutlichem** Abstand vor dem GST und schaltet das VZ 101 StVO (Gefahrzeichen) mit dem Hinweis "Schwertransport". Das Bfz 4 schaltet VZ 276 StVO (Überholverbot für Kfz aller Art) im Wechsel mit VZ 101 StVO (Gefahrstelle) und dem Hinweis "Schwertransport".



Regelplan B1

Verkehrsrechtliche Anordnungen im Rahmen der Begleitung von Großraum- und Schwertransporten durch Privatunternehmen

auf anderen Straßen (außerhalb von Autobahnen und anderen autobahnähnlich ausgebauten Straßen)

VwV-StVO zu § 29 Absatz 3 Großraum- und Schwerverkehr, Rn. 132a

Auflage:
Sperrung von Kreuzungen oder Einmündungen

Grund:
Gewährung der sicheren Durchführung für den abzusichernden Schwertransport

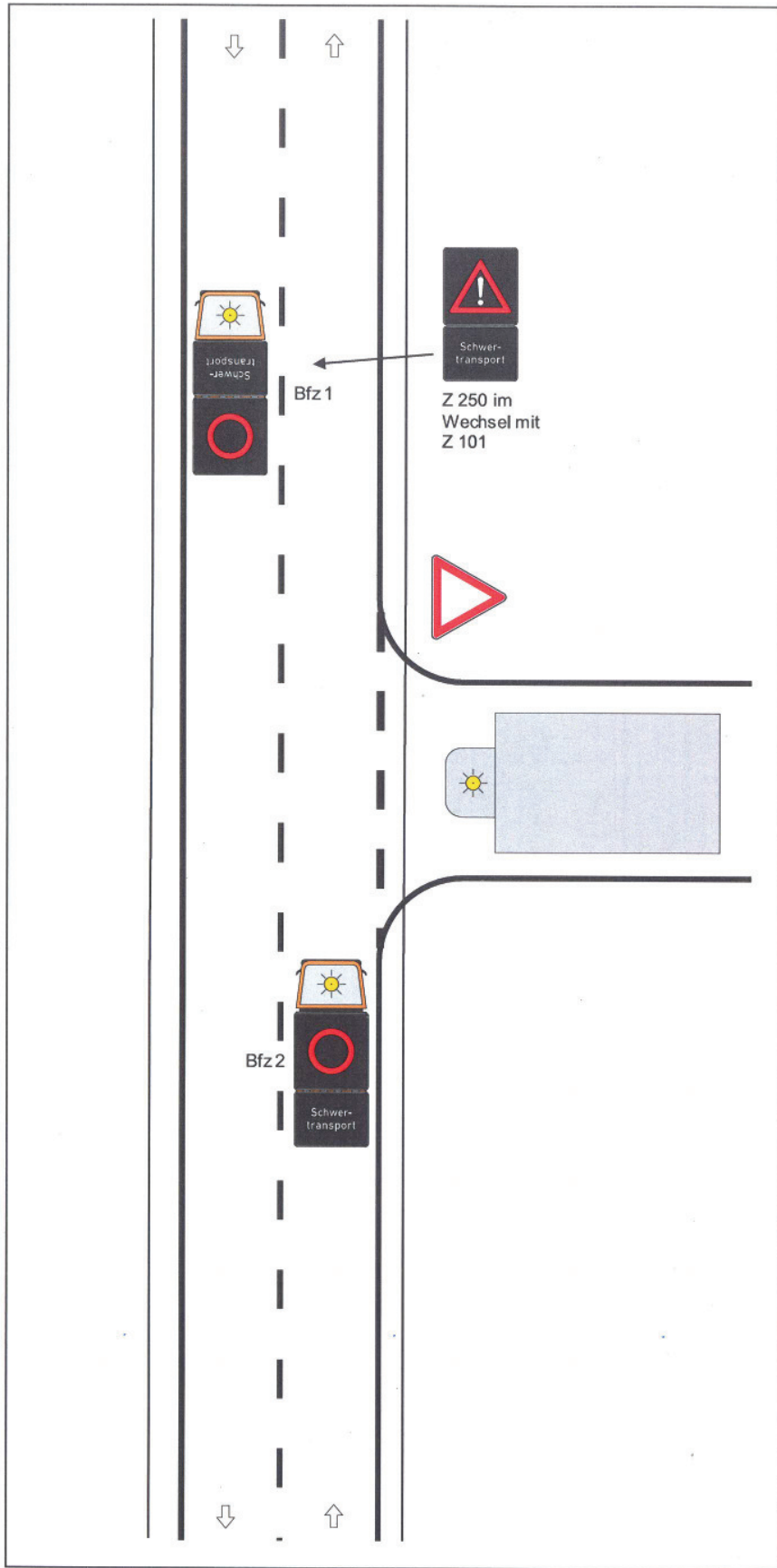
Begleitfahrzeug 1 (nach vorn):
- stehend/ langsam fahrend auf der Fahrbahn
- Z 250 Verbot für Fz aller Art
- Hinweis "Schwertransport"

Begleitfahrzeug 2 (zur Seite):
- stehend/ langsam fahrend auf der Fahrbahn
- Z 250 Verbot für Fz aller Art
- Hinweis "Schwertransport"

Begleitfahrzeug 3 (zur Seite):
- stehend/ langsam fahrend auf der Fahrbahn
- Z 250 Verbot für Fz aller Art
- Hinweis "Schwertransport"

Begleitfahrzeug 4 (nach hinten):
- stehend/ langsam fahrend auf der Fahrbahn
- Z 250 Verbot für Fz aller Art
- Hinweis "Schwertransport"

* Die Anzahl der Begleitfahrzeuge ist abhängig von Anzahl und Situation der Kreuzungen und Einmündungen



Regelplan B2

Verkehrsrechtliche Anordnungen im Rahmen der Begleitung von Großraum- und Schwertransporten durch Privatunternehmen

auf anderen Straßen (außerhalb von Autobahnen und anderen autobahnähnlich ausgebauten Straßen)

VwV-StVO zu § 29 Absatz 3 Großraum- und Schwerverkehr, Rn. 132b

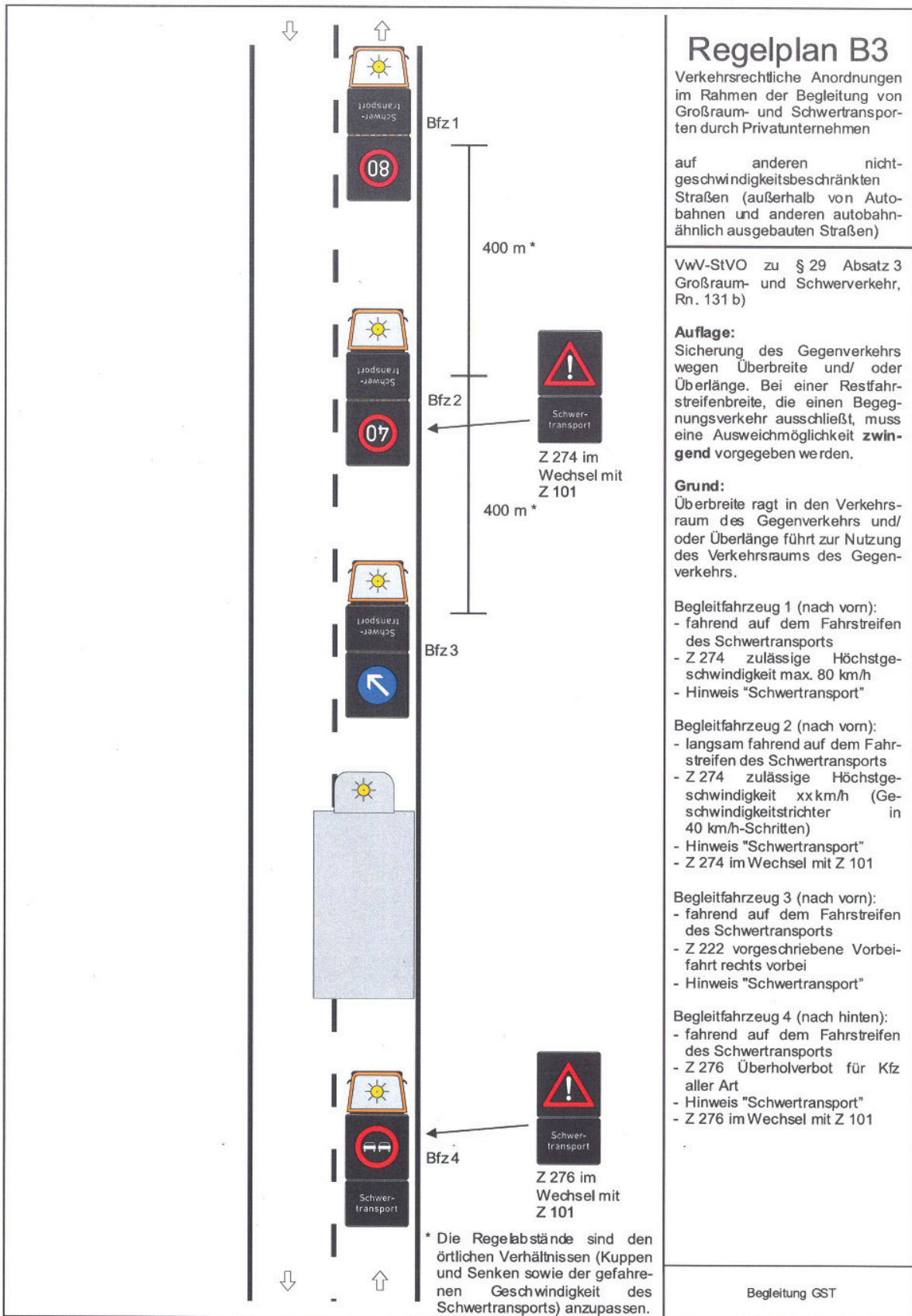
Auflage:
Sicherung des Einbiegevorgangs nach rechts (**nach links umgekehrte Aufstellung**)

Grund:
Beim Einbiegen wird die gesamte Fahrbahnfläche inklusive des Gegenverkehrsfahrestreifens benötigt

Begleitfahrzeug 1 (nach vorn):
- stehend auf dem Fahrstreifen
- Z 250 Verbot für Fz aller Art
- Hinweis "Schwertransport"
- Z 250 im Wechsel mit Z 101

Begleitfahrzeug 2 (nach hinten):
- stehend auf dem Fahrstreifen
- Z 250 Verbot für Fz aller Art
- Hinweis "Schwertransport"

Ein Ersatz von Z 250 durch eine Lichtzeichenanlage (mobil oder stationär) kann in Betracht gezogen werden.



Regelplan B3

Verkehrsrechtliche Anordnungen im Rahmen der Begleitung von Großraum- und Schwertransporten durch Privatunternehmen

auf anderen nicht-geschwindigkeitsbeschränkten Straßen (außerhalb von Autobahnen und anderen autobahnähnlich ausgebauten Straßen)

VwV-StVO zu § 29 Absatz 3 Großraum- und Schwerverkehr, Rn. 131 b)

Auflage:
Sicherung des Gegenverkehrs wegen Überbreite und/ oder Überlänge. Bei einer Restfahrstreifenbreite, die einen Begegnungsverkehr ausschließt, muss eine Ausweichmöglichkeit **zwingend** vorgegeben werden.

Grund:
Überbreite ragt in den Verkehrsraum des Gegenverkehrs und/ oder Überlänge führt zur Nutzung des Verkehrsraums des Gegenverkehrs.

Begleitfahrzeug 1 (nach vorn):
- fahrend auf dem Fahrstreifen des Schwertransports
- Z 274 zulässige Höchstgeschwindigkeit max. 80 km/h
- Hinweis "Schwertransport"

Begleitfahrzeug 2 (nach vorn):
- langsam fahrend auf dem Fahrstreifen des Schwertransports
- Z 274 zulässige Höchstgeschwindigkeit xx km/h (Geschwindigkeitstrichter in 40 km/h-Schritten)
- Hinweis "Schwertransport"
- Z 274 im Wechsel mit Z 101

Begleitfahrzeug 3 (nach vorn):
- fahrend auf dem Fahrstreifen des Schwertransports
- Z 222 vorgeschriebene Vorbeifahrt rechts vorbei
- Hinweis "Schwertransport"

Begleitfahrzeug 4 (nach hinten):
- fahrend auf dem Fahrstreifen des Schwertransports
- Z 276 Überholverbot für Kfz aller Art
- Hinweis "Schwertransport"
- Z 276 im Wechsel mit Z 101

* Die Regelabstände sind den örtlichen Verhältnissen (Kuppen und Senken sowie der gefahrenen Geschwindigkeit des Schwertransports) anzupassen.

Begleitung GST